

MO DeLight



Microprocessor operated LED-loupe light / headlamp

Entsprechend der auf Zahnärzte abgestimmten Merident Philosophie, ist diese Leuchte sehr leicht und praktisch. Das Licht, das direkt mit der Blickrichtung ausstrahlt, ist fast immer ohne Schatten – auch bei äußerst komplexen Zielen. Der Wegfall von unnötigem Ausrichten der üblichen Operationsleuchten führt hier zu einem verbesserten, effektiveren und ergonomischeren Arbeiten.

Ein vollständig aufgeladener Akku erzeugt konstantes Licht über den ganzen Arbeitstag. Die LED-Leuchte ist leicht auszuschalten, wenn sie nicht gebraucht wird. Der Li-Ion Akku hat keinen nachteiligen Memoryeffekt, so dass er zu jeder Zeit geladen werden kann.

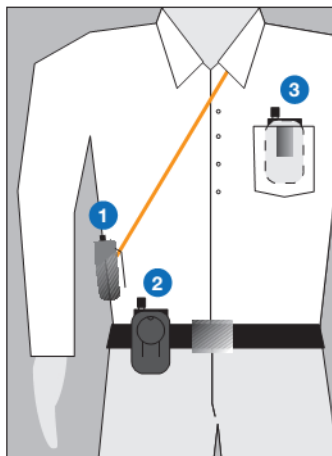
Der Akku verträgt ein längeres Aufladen, da die eingebaute intelligente Lade-Elektronik die Energieversorgung automatisch ausschaltet.

Die Leuchte lässt sich einfach auf jeder Lupe oder jedes Gestell mittels eines Universaladapters (Zubehör!) befestigen.

Reinigung der Leuchte mit einem weichen Tuch oder mildem Reinigungsmittel.

Wichtige Hinweise!

- die Augen des Patienten müssen z.B. durch eine Sonnenbrille geschützt werden
- die Metallteile des Produktes enthalten Nickel oder Chrom
- Hitze zerstört den Akku
- am Kabel darf nicht zu stark gezogen werden

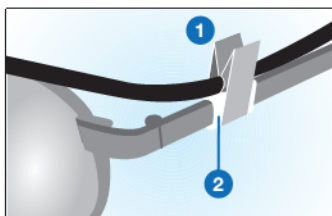


Tragen des Akkus:

Den Akku trägt man unauffällig unter dem Arbeitsmittel, in der Tasche oder am Gürtel. Der große antiseptisch großflächig ausgelegte Schalter lässt sich leicht mit dem Ober-, Unterarm oder dem Handgelenk betätigen.

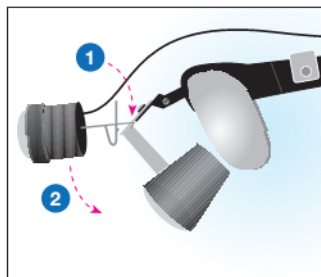
1. mittels Gürtelclip an ein um den Hals getragenes Band befestigt werden
2. 1. mittels Gürtelclip an einem Gürtel befestigt werden
3. 1. in der Brusttasche getragen werden mit der Klammerbefestigung.

Das An- und Ausschalten lässt sich durch Drücken des Akkus gegen den Körper leicht durchführen. Hinweis! Wenn der Akku lose in der Kittel- oder Hosentasche getragen wird, ist es schwierig, den Schalter zu betätigen. Außerdem kann das Kabel dabei beschädigt werden.



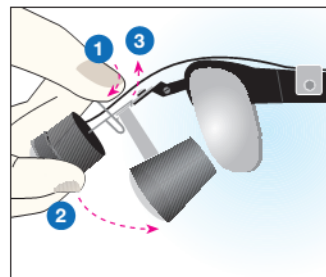
Halterung des Kabels

Das Kabel wird mittels Clip (1) und Silikon-schlauchstück (2) am Brillenbügel befestigt und ist durch Verschieben variabel positionierbar, damit die Sicht nicht behindert wird.



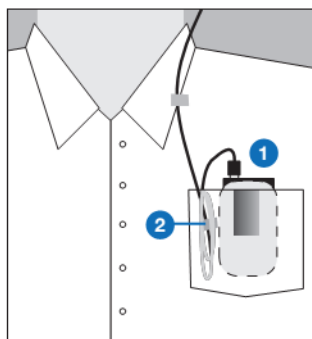
Befestigung der Leuchte

1. Befestigen Sie die Haken der Arretierfeder an dem Verbindungsteil der Lupe
2. Drücken Sie die Leuchte nach unten, um eine sichere Fixierung zu erreichen.



Entfernung der Leuchte

1. Ziehen Sie die Arretierfeder nach vorne zur LED
2. Nehmen Sie die Leuchte herunter, sodass die Haken freigegeben werden
- 3.



Der Kabelstecker

kann nur in einer definierten Position eingesteckt werden. Das Abkuppeln erfolgt durch Drücken des Stecker-Schnapphebels (1) Überschüssiges Kabel sollte aufgewickelt und gesichert werden! (2)

Leuchte und Lupe lassen sich leicht voneinander trennen. Während einer längeren Unterbrechung hängt man z.B. die LED frei um den Hals.

Dimmfunktion

In Ergänzung zu den zuvor beschriebenen Funktionen kommt mit der Serie 3.0 eine Dimmfunktion hinzu. Gehen Sie zur Steuerung wie folgt vor:

1 x den Flächenschalter drücken = Licht an (volle Lichtintensität)

Den Flächenschalter gedrückt halten = nach ca. 3 Sek. dimmt das Licht stufenlos herunter. Auf dem gewünschten Lichtlevel den Flächenschalter loslassen – die gewählte Lichtintensität bleibt stehen.

Ein weiteres gedrückt Halten des Flächenschalters fährt nach ca. 3 Sek. die Lichtintensität wieder auf die gewünschte Helligkeit hoch.

Durch einen weiteren Schaltvorgang geht das Licht aus. Durch weiteres Schalten wieder ein – auf die höchste Helligkeitsstufe.

Ladeteil

Bitte beachten Sie, dass der 2-polige Zwischenstecker am Ladekabel richtig herum gesteckt ist. Bei korrekter Polung leuchtet zum Laden das Kontroll-lämpchen des Trafos.

BatPack 2.0



Right-handed

Left-handed

Attach the battery unit from its belt clip onto the BatPack's plate part. When wearing the system, the strap's cord pocket should go from your back and the battery unit should hang on your side with its control switch facing outwards.



Attach the lamp's cord into the battery unit, open the cord pocket's velcro strips and guide the cord inside the pocket. Fasten the velcro strips to close the pocket.



The BatPack's overall length can be adjusted from the slide lock located next to the battery unit's attachment plate. If necessary, extra lamp cord can be collected into the cord clip's loop.